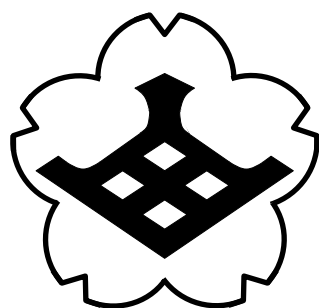


令和2年度改定版

# PTA 入会のしおり



吹田市立山田第一小学校PTA

吹田市山田東2丁目33番2号

電話(06)6877-4131

## 1. PTA 活動のご案内

山田第一小学校PTAでは、保護者《Parent》と先生《Teacher》が共に協力《Association》しあって、子ども達の健全な成長をはかるために様々な活動をしています。お互いに協力しあう事でより意義のあるものになり、子ども達にとってより良い環境を作る事ができます。会員の皆様にPTAの目的に賛同いただき、積極的に活動いただければ幸いです。

### PTA活動の目的

PTA活動は、「子ども達の安全を守る」、「家庭と学校のつながり」「地域と連携した子の育成」を目的としています。具体的には以下の活動をしています。

(1) 子ども達の安全を守る

山一パトロールによる登下校の見守り、地域団体や警察との連携した交通安全教室やこども110番パトロール、危険個所の確認や看板作成など

(2) 家庭と学校のつながり

給食試食会、広報誌等による学校の生活紹介

(3) 地域と連携した子の育成

夏祭り、地域協主催フェスティバルへの協力、講演会等の開催など

### PTA活動をお願いするにあたって心掛けていること

山一小PTAでは、6年間のうち1児童につき1回の委員を務めていただけるようお願いしています。

会員が主体的に活動を選択でき、負担が偏らないように心がけています。また、委員だけに負担が偏らないよう、「できるひとが、できるときに、できることをやる」を合言葉に、委員でない方々のボランティア活動への参加をお願いしています。

### PTA活動のメリット

今の子ども達を取り巻く環境は大きく変わっています。地域では子供が犯罪に巻き込まれるケースが後を絶たない状況です。家庭と学校、地域が相互に協力し合い、子どもにとって安全な環境を作り出すとともに、保護者、子ども、教職員、地域の方々との交流が広がります。また、学校生活等に関して会員から上がった声をPTAとして検討し、改善していくことも可能です。

### PTA会員申し込みと会費について

ご入学時に配布の【PTA会員申込書】にてお申込み下さい。一度ご提出いただきますと、お子さまが卒業されるまで、毎年2月に自動更新となります(最終更新月は5学年時の2月)。毎年更新月には、【変更・退会届】を配布いたしますので、登録内容のご変更や転出による退会をご希望の場合は、書面にて担任教員までお知らせください(更新月以外でも、変更・退会届は随時受け付けております)。変更・退会届は月末締めで受理・翌々月処理となります(例:更新月の2月中にご提出いただいた届け出は2月末締めで受理、3月の会費引き落とし(通常1日に引き落とし)には間に合いませんが、4月分の会費は引き落とされません。

尚、PTA会費は会員1人につき月額150円です。会費は、運営費(会議費等)、会員活動費(各部会の活動費等)、児童福祉費(児童の活動等)、保険加入費などに活用いたします。

〈転入〉1～15日に転入の場合・・・当月分より請求します

16日～月末に転入の場合・・・翌月分より請求します

〈夏休みの転入〉夏休み中に転入の場合は9月分より請求します

〈転出〉転出については、15日以内の在籍であれば請求しません

各年度の収支報告は、第1回5月、第2回2月の定期総会で報告されます。

## 2. PTA の構成

山田第一小学校PTAは、児童の保護者と教職員で構成され、『山田第一小学校PTA規約・細則』（別途配布）に従って運営しています。

『総会』『役員会』、『運営委員会』、『部会』によって構成されます。

### 2-1. PTA 定期総会および臨時総会

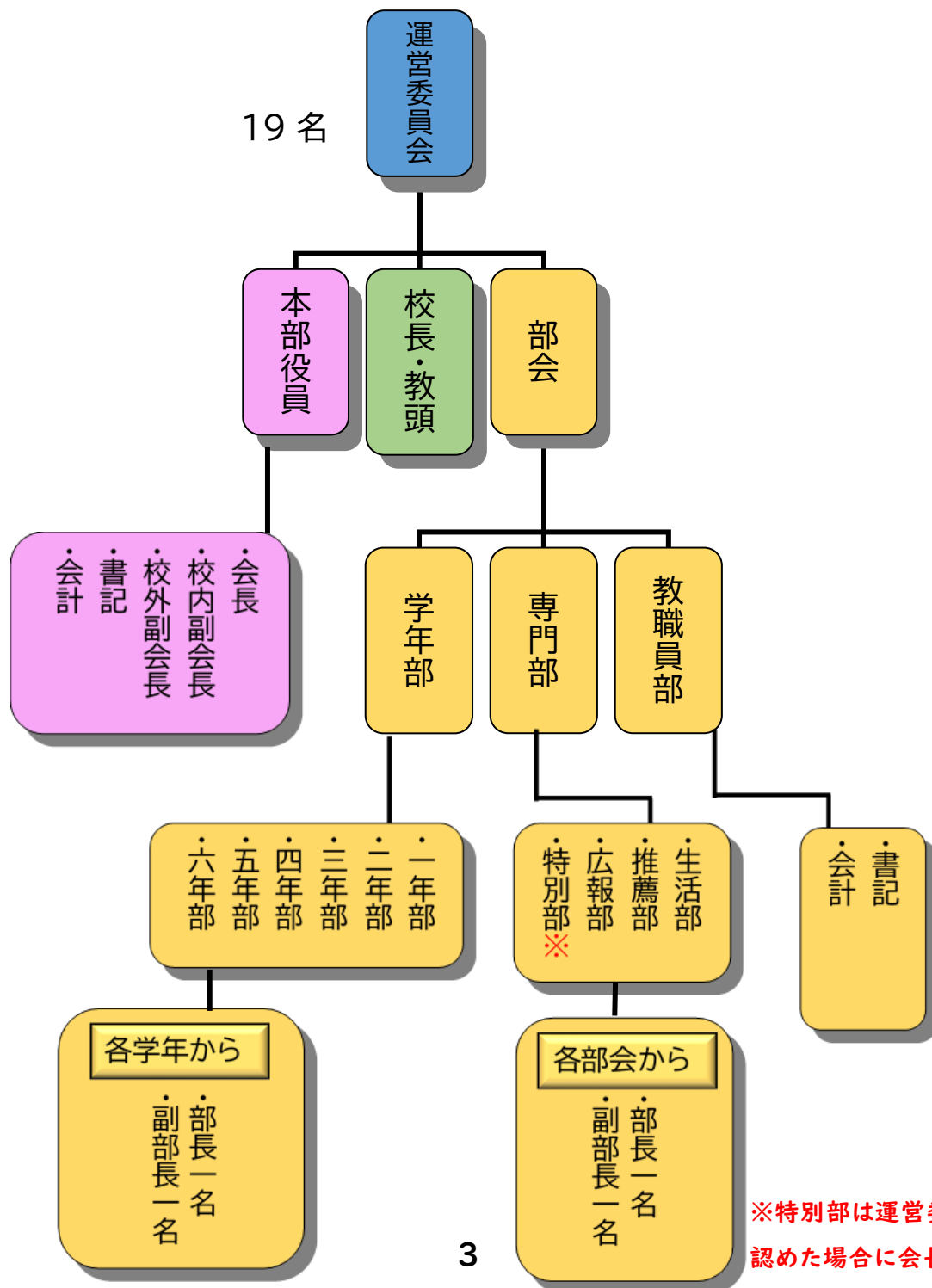
構成員	全会員
活動内容	<p>この会の最高意思決定機関です。成立の条件は、全会員の5分の1以上の出席(委任状を含む)となります。総会には、次の3つがあります。</p> <ol style="list-style-type: none"> <li>1. <u>定期総会(5月)</u> 5月中旬迄に開催され、次年度の役員の承認、新年度事業計画(案)、前年度の会計報告、新年度の会計予算(案)などの審議を行う。</li> <li>2. <u>定期総会(2月)</u> 2月中旬迄に開催され、前年度事業報告、決算報告、監査報告と承認、新年度事業計画、予算案の審議と承認、規約の改正などを行う。</li> <li>3. <u>臨時総会</u> 運営委員会が必要と認めるときまたは会員の5分の1以上から要求があった 時に開催される。  ★総会は、一番大切な会議です。可能な限り出席し、会活動内容などの理解を深め、会員一人ひとりの意思を会運営に十分反映させるようにしましょう。やむを得ず欠席する場合、必ず委任状を提出しましょう。</li> </ol>

### 2-2. 役員会

構成員	会長、副会長(2名)、書記、会計、教職員部、校長、教頭
活動内容	<p>PTA活動を円滑に運営するための活動を行います。 役員会議は毎月1回開催されます。</p> <ul style="list-style-type: none"> <li>● PTAの総括的な活動</li> <li>● 予算執行の検討およびそれらの原案の作成</li> <li>● 運営委員会にはかるべき事項について協議</li> <li>● 学校・保護者・地域を繋ぐ</li> </ul>

### 2-3. 運営委員会(図参照)

構成員	役員、各委員会の部長・副部长(教職員部は書記・会計含む)、校長、教頭
活動内容	<ul style="list-style-type: none"> <li>役員会での検討事項の報告や協議</li> <li>各委員会の活動報告、連絡および部間の調整</li> <li>各委員会から提出された案件の審議および予算執行の承認</li> <li>必要に応じて各部内で解決できない案件の協議</li> </ul>



※特別部は運営委員会が必要と認めた場合に会長が委嘱

## 2-4. 各部会

学年部	
人数	各学級から1名選出し、各学年から部長・副部长1名ずつ選出
活動内容	<p>【1～6学年部】 ボランティア活動の統括、報告書の作成 ボランティア活動は以下の通り。ただし、本部役員の権限で活動を増設、削減できる。</p> <ul style="list-style-type: none"> <li>● 校内美化運動(校内の大掃除・トイレ掃除)</li> <li>● 権六踊り</li> <li>● 夏祭りお手伝い</li> <li>● 地域協主催フェスティバル</li> <li>● 地域協主催講演会</li> <li>● 図書ボランティア(絵本の読み聞かせ・図書の貸し出しサポート)</li> </ul> <p>【6学年部】 お別れ会の企画・運営、卒業記念品の選別など、最終学年特有の活動。</p>
活動頻度・内容	<ul style="list-style-type: none"> <li>● 月1回程度の部会(行事前は準備のため必要に応じて部会を数回開催)</li> <li>● 内容は、運営委員会での決議事項の連絡および検討課題の話し合い。</li> <li>● 行事の手伝いは年間1人2～3回程度。</li> </ul>
活動ポイント	<ul style="list-style-type: none"> <li>● 子ども達の学校の様子が見られるのが特権!</li> <li>● いろいろな行事を通して学校を知ることができる。</li> <li>● 学校や地域の行事に参加する機会が増え、運営の仕組みや様子がよくわかるようになる。</li> </ul>

生活部	
人数	学校全体から児童数の2.5%選出、その中から部長1名、副部长1名を選出
活動内容	<ul style="list-style-type: none"> <li>● 交通安全教室のお手伝い</li> <li>● 集団登校の付き添い</li> <li>● 各クラス毎の登下校時パトロール当番表の作成・配布(山一パトロール)</li> <li>● 危険個所の確認・看板作成</li> <li>● 安全マップの作成</li> <li>● 夏休みパトロール実施</li> <li>● 「子ども110番の家」管理</li> </ul>
部会頻度・曜日・内容	月1回程度、内容は、運営委員会での決議事項の連絡及び検討課題の話し合い。
学校・地域行事手伝い	年間一人あたり2～3回程度。
活動ポイント	<ul style="list-style-type: none"> <li>● 交通安全教室では、新1年生の初々しい姿を見ることができる!</li> <li>● パトロールでは、子ども達の登下校時の姿を見ることが出来る。</li> <li>● 子どもと危険箇所や安全について話し合うきっかけがもてる。</li> <li>● 学校・保護者・地域を繋ぎ、社会全体で子ども達を見守ることが出来る。</li> </ul>
その他	吹田市 PTA 生活部会に参加。

推薦部	
人数	学校全体から児童数の2.5%選出、その中から部長1名、副部長1名を選出
活動内容	<ul style="list-style-type: none"> <li>給食試食会の企画・運営</li> <li>次期役員候補と会計監査の選定(会長1名・副会長2名・書記1名・会計1名・会計監査2名)</li> </ul>
部会頻度・曜日・内容	月1回程度、運営委員会での決議事項の連絡及び検討課題の話し合い。10月頃からは、部会で推薦活動の方針を話し合い、電話交渉などを行う。
学校・地域行事手伝い	年間一人あたり1回程度。
活動ポイント	<ul style="list-style-type: none"> <li>給食試食会では、子ども達が普段食べている給食を試食したり、栄養士の先生のお話を伺える。</li> <li>推薦活動では1つの目標に向かって部員が一致団結!</li> </ul>

広報部	
人数	学校全体から8名、の中から部長・副部長1名ずつ選出
活動内容	PTA新聞「そよかぜ」を7月頃(教職員紹介号)と年度末(卒業生紹介号)に発行。それに伴う写真撮影やインタビュー活動。
部会頻度・曜日・内容	月1回程度、運営委員会での決議事項の連絡及び、検討課題の話し合い。
学校・地域行事手伝い	年間一人あたり1回程度。
活動ポイント	<ul style="list-style-type: none"> <li>先生方へのインタビューで、交流をはかれる。</li> <li>みんなで一つのものを作り上げる達成感が得られる。</li> </ul>
その他	吹田市PTA広報部会に参加。

教職員部	
活動内容	<ul style="list-style-type: none"> <li>学校の先生方もPTA会員です。先生方の組織です。</li> <li>教職員の研修活動などを行います。(研究収録発行、講演会、研究会の主催・参加など)</li> <li>保護者のPTA活動のため、いつも良き相談・助言役として様々なアドバイスをいただいている。</li> </ul>

特別部会	
活動内容	<ul style="list-style-type: none"> <li>運営委員会で必要と認められたときに設置される。 例)規約を改正するための検討委員会 特別行事实施のための実行委員会</li> <li>任務終了とともに解散。</li> </ul>

#### 4. その他の活動

委員に所属していない方々も、以下の活動にご協力お願いいたします。

ファーストステップ	
学年部が中心となり、様々な活動へのボランティアを募集します。主な活動は以下の通りです。	
校内美化運動(校内の大掃除・トイレ掃除)	
活動内容	子ども達では行き届かない箇所の掃除を行います。(1時間程度)
活動ポイント	子ども達が使用する学校が綺麗になるのは気持ち良いです!通りがかった子ども達が声をかけてくれることも。学校での子ども達の様子も見ることが出来ます。
権六踊り	
活動内容	運動会前に5・6年生と一緒に練習し、運動会当日に披露します。(2~3時間)
活動ポイント	子ども達と一緒に踊ったり、伝統的な踊りを体験できます。
夏祭りのお手伝い	
活動内容	準備、当日、片付けに分かれて、夏祭りの運営をサポートします。(1時間程度)
活動ポイント	子ども達が楽しみにしている夏祭りをサポートできて、やりがいがあります!
地域協主催フェスティバル	
活動内容	山田東中で開催されるフェスティバルに出店するお手伝いをします。(当日1時間程度)
活動ポイント	ポップコーンやチキンナゲットなど、子ども達が買いに来てくれるので楽しいですよ!
地域協主催講演会	
活動内容	講演会の聴講(2時間程度)
活動ポイント	興味深いお話を聴講できます!開催日は2月の土曜日なので、お仕事をされている方も参加しやすいです。
図書ボランティア	
活動内容	各クラスの朝の時間に絵本の読み聞かせをしたり(15分)、低学年図書室で図書の貸し出しサポートや飾りつけをします。(1時間程度)
活動ポイント	詳しくはこちら→ <a href="http://www2.suita.ed.jp/school/es/20-yamada1/index.cfm/8,529,c,html/529/tosyobora.pdf">http://www2.suita.ed.jp/school/es/20-yamada1/index.cfm/8,529,c,html/529/tosyobora.pdf</a>
SOS	
活動内容	PTAの大量の印刷・ホチキス止めのお手伝いなど、人手が足りない時にお声掛けさせていただきます。(事前登録制で、お手伝いが必要な際に随時募集)

山一パトロール	
活動内容	生活部が中心となり、各学級毎にパトロールの日程を調整します。該当するパトロール期間は、各自登下校や夕方のすみれの下校時に通学路のパトロールをお願いします。