



いきいき

きしいち 9月号

令和5年(2023年)8月28日発行

吹田市立岸部第一小学校
吹田市岸部中2丁目19番1号 (06)6387-5701
http://www.suita.ed.jp/school/es/13-kishi1/

「2学期のスタート」

校長 清水 厚彦

夏休みが終わりました。たくさんの夏の思い出を抱え登校してきた子どもたちの声が響き、学校は再び活気を取り戻しています。保護者並びに地域の皆様、2学期もどうぞよろしくお願いいたします。

まずは台風6号・7号により被害を受けられた皆さまに心よりお見舞い申し上げますとともに、皆さまの安全と、一日も早い復旧を心からお祈り申し上げます。本校も今から89年前に台風により大きな被害を受けています。1934年(昭和9年)9月21日に高知県室戸岬付近に上陸し、京阪神地方を中心として甚大な被害をもたらした室戸台風(おろとたいふう)です。当時、学校の被害も甚大であり、大阪管区気象台の資料によると大阪府内で全壊した小・中学校は22校、半壊98校、そして多くの児童生徒や職員が亡くなられたと記録されています。当時本校の児童だった方の手記がありましたので紹介します。

「校舎が大きな音と共に倒壊し、児童・教職員約400名が下敷きとなりました。私は幸いにも校舎の柱と柱の間に倒れ、あごを打って出血しながら校庭へ這い出し、よろけて校庭の池にはまりました。びしょ濡れになりながら命があったことを喜びました。でも仲良しの友達は亡くなりました。(中略)悲しいことに亡くなられた児童は28名、負傷者は84名でした。28名の御霊は風災記念塔におまつりしてあります。」

当時は木造校舎で今みたいに頑丈ではありません。児童の救出に職員、地域の方、警察署員の方などが力を合わせてとりくまれたことも記録されています。風災記念塔はみなさんご存知のように正門近くにありす。まだまだ残暑が厳しいですが、まもなく室戸台風から89年目の秋がやってきます。

右上へ

近年は地球温暖化の影響等で台風の大型化のリスクは高まっていると聞きます。その他、大規模地震や大雨などの自然災害も多く発生し、防災意識が高まっています。その基本となる「自助」「共助」「公助」。その3つの役割をしっかりと理解し、もしもの時に備えることが重要だと思います。

自助・・・自分(家族)の身は自分(家族)で守るとの考えのもと、日常的な災害に対する備えや、災害時の対応を行っていくこと。

共助・・・近所や地域の方々と助け合うということ。

公助・・・市役所、消防、警察、自衛隊などによる公的な支援のこと。

阪神・淡路大震災で、被災した方々へのアンケート結果では、自助(家族、親戚)と共助(近所の人)の支援で助かった方が約70%だそうです。

最後に、2学期は夏→秋→冬と三つの季節にまたがる一番長い学期です。運動会・陸上大会・修学旅行・校外学習・音楽会と行事も多いです。様々な活動を通して、自分の好きなことや夢を追いかけてください。失敗しても大丈夫です。自分はこんな事が出来るんだと気づくチャンスでもあります。仲間とともに助け合い、励まし合い、高め合い、いろんなことにチャレンジして自分磨きの2学期にしてください。

8月の行事予定

諸事情により急遽予定を変更することがあります。ご理解・ご了承いただきますようお願い致します。

Table with 2 columns: Date, Event. Includes dates 25 to 31 with events like '始業式', 'サマーフェスタ(地域行事)', '給食開始 児童委員会【4・5・6年】', etc.

9月の行事予定

Table with 3 columns: Date, Day, Event. Includes dates 1 to 31 with events like 'プール参観【2・3・4年】', '敬老の日', '秋分の日', '運動会 → 11月18日(土)に変更', etc.

裏面に続きます

～ 10月の主な行事予定 ～

12日(木) 4・5年校外学習	24日(火) 校内研究授業
16日(月) 児童委員会 (4～6年)	※5年2組以外は5時間授業
17日(火) 6年陸上大会 (雨天中止)	26・27日(木・金) 6年修学旅行

～ 2学期 (11・12月)の主な行事予定 ～

11月上旬	吹田市連合音楽会
11月18日(土)	運動会
11月下旬	個人懇談
12月1日(金)	子どもだちの人権芸術展
12月8日(金)	音楽会
12月22日(金)	終業式



※詳細やその他の行事については、改めてお知らせ致します。年間予定の最新版は、学校ホームページに掲載してます。
(次回8月末更新予定)

お便り(一部)のお届け方法が変わります

今後、学校からのお便りの一部を「さくら連絡網」で保護者の皆様にお届けします。

紙によるお便りを少しでも削減することで、保護者の方がスマートフォンでいつでも見られたり、保管が楽になったりと利便性を向上させるとともに、環境に配慮した取り組みを進めていきます。ご理解、ご了承のほどよろしくお願い致します。

さくら連絡網での見方やお便りの種類等、詳細は改めてお知らせ致します。



保護者の皆様へ

夏休みなど長期休暇の後、子どもは学校生活に不安を感じ、登校を渋ったり、嫌がる言動を表に出したりすることがあるかもしれません。「1学期と何か様子がちがう。」「最近、表情が気になる。」など、ご家庭で気づかれたこと、気になられることがありましたら、ぜひ、学級担任までご相談ください。



～ 校舎がきれいになっています ～

6月下旬から始まった第二期改修工事が進み、校舎がどんどんきれいになっています。西棟・南棟のろう下や窓、通級教室はピカピカになりました。これからも大切に使用してほしいと思います。

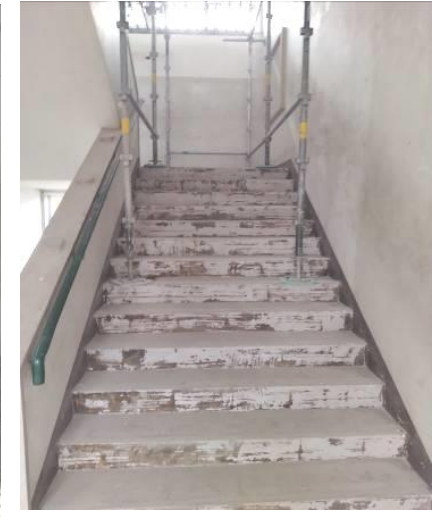
外側の壁や水道工事はもう少しかかりますが、10月には新しい姿になる予定です。もう少しの間ご不便をおかけしますがご理解のほど、よろしくお願い致します。新しくなった校舎の様子は、学校だより10月号でお伝えします。



クレーンで工事の材料を運んでいます。



ろう下の窓は全て取り外されています。



壁や床がけずられ、新しくする準備をしています。

夏休みプールの見守り ありがとうございます

PTAの方に、児童の登下校の見守りをいただき、今年度も無事、夏休みのプールを終えることができました。暑さの厳しい中、本当にありがとうございました。



調理員さん 異動のお知らせ

職員異動のため給食調理員が変わります。



ユニセフ募金 ありがとうございます

1学期にお願いをしていましたユニセフの募金に、1,567円のお金が集まりました。

心のこもった寄付をありがとうございました。

