

吹田市立吹田第一小学校

学校だより

令和5年度 3月号

〒564-0031 吹田市元町30-35

TEL 6381-5280

FAX 6381-5276

[http://www2.suita.ed.jp](http://www2.suita.ed.jp/school/es/01-suita1/)

[school/es/01-suita1/](http://www2.suita.ed.jp/school/es/01-suita1/)



1年間の総まとめの時期に

6年生44名が巣立ちます

校長 津田 一司

3月を迎え、6年生が登校する日も残り僅か11日となりました。2月末には最高気温が10度を割る日もあり、冬を感じる日もありましたが、いつの間にか花壇のチューリップの芽が3cmほど顔を出し、早々と春の訪れを感じさせてくれます。

さて、2月に行った児童会行事「吹まつり」では、楽しそうな子供の姿が印象的でした。友達と手を繋ぎながら回る低学年の姿や、次のお店に急ごうと小走りする姿が見かけられました。また、「校長先生もする？」と声をかけられ、私も各お店の出し物などを楽しみました。特に6年生のミニシアターは、ipadを使いこなしているなあと思われる作品の出来栄に関心させられました。子供の自主性や協調性などを育む児童会行事の魅力を実感した一日となりました。

冒頭に書きましたが、6年生もあと少しで卒業を迎えます。この1年間吹田第一小学校のリーダーとしての自覚をもち、1年生から5年生までの良き見本となるよう心がけ行動し、成長する姿がありました。卒業式では、その立派に成長した姿をしっかりと見せて欲しいと思います。

そんな皆さんに、私が気に入っている本を一冊紹介します。渡辺和子さんが書かれた

「置かれた場所で咲きなさい」という本です。この本の帯には次のような言葉が書かれています。「人はどんな境遇でも輝ける。どうしても咲けない時は、下へ下へと根を伸ばす。つらい日々も、笑える日につながっているのです。」

小学校を巣立ってから様々な出来事に遭遇し、悩み葛藤することがあると思いますが、それらは自分を成長させるチャンスだと考え、強くたくましく成長することを願っています。

6年生に限らず、吹田第一小学校の子供たちは、この1年の間に喜びや楽しみだけでなく、辛く困難なことも経験したことだと思います。ご家庭での語り合いのなかで、この1年間の成長を振り返り、子供一人ひとりが、大きな夢と希望をもって進学・進級することを願っています。

最後になりましたが、本校の教育活動にご理解とご協力を賜りました保護者の皆様や地域の皆様、そして、様々な形でボランティアとして関わってくださった皆様に心よりお礼申し上げます。また、次年度も変わらぬご理解とご支援をお願い申し上げます。

3月 行事予定	
1	金 ☞ 参観懇談(3, 4年) 図工展④
2	土
3	日
4	月 全校集会・児童集会オンライン・補充6限
5	火 ☞ 楽器おろし(5年・音楽クラブ)
6	水 ☞ *4時間授業
7	木 ☐ 5年聴覚出前授業2h 6年生送る会5h 13:30~14:15
8	金 ☞ 6h委員会・音楽クラブライブ(業間)
9	土
10	日
11	月 児童集会
12	火 ☞
13	水 ☞ *1~4年4時間授業 卒業式予行5・6h 吹-タイム(5・6・教職員)
14	木 ☐
15	金 卒業式前日準備4・5年 16:00頃下校 吹-タイム5h終了後 1~3・6年下校
16	土
17	日
18	月 卒業式
19	火
20	水 春分の日
21	木 給食最終
22	金 修了式
23	土
24	日
25	月
26	火
27	水
28	木
29	金
30	土
31	日

春休み

4月 行事予定	
1	月
2	火
3	水
4	木 入学式前日準備(新2年登校)
5	金 入学式 (新2年登校)
6	土
7	日
8	月 始業式
9	火 給食開始(2~6年)
10	水
11	木
12	金 離任式
13	土
14	日
15	月 給食開始(1年)
16	火
17	水
18	木 6年全国学力学習状況調査 5・6年すくすくウオッチ
19	金 校外学習候補日
20	土
21	日
22	月
23	火 6年質問紙調査
24	水 校外学習候補日 参観懇談(〇年〇年〇年)
25	木
26	金 校外学習候補日 参観懇談(〇年〇年〇年)
27	土
28	日
29	月 昭和の日
30	火 校外学習候補日

春休み

※予定が変更する場合があります

来年度の行事予定について

来年度の行事について、現段階での主な予定をお示しいたしますが、調整中のため、予定が変更になる場合もございます。学校だよりなどでご確認ください。

【令和6年度 5月以降の主な行事予定】

- 6月1日(土)運動会
- 7月19日(金)1学期終業式
- 8月26日(月)2学期始業式
- 10月3日(木)～4日(金)林間学習(5年)
- 11月6日(水)～7日(木)修学旅行(6年)
- 11月23日(土)150周年記念式典
- 12月24日(火)2学期終業式
- 1月8日(水)3学期始業式
- 1月22日(水)学校公開日
- 3月24日(月)修了式



来年度の在籍見込みについて

昨年12月にご協力いただきました「在籍見込み調査」をもとに、来年度の学級数が確定していきます。急な転勤等により、**お子様の転出が必要となった場合は、至急学校までご連絡ください。**

不登校ポータルサイトについて

学校には相談できる各専門家がいます。お子様のことでお悩みのことがあれば、まずは担任を含めた学校へご相談ください。

【不登校ポータルサイトURLとQRコード】



<https://www.city.suita.osaka.jp/kosodate/1018281/1018294/1029927.html>

iPad の使用について

春休み中は端末の更新作業が必要なため、学校に端末を保管し、家庭には持ち帰りません。

次年度、再度端末が貸し出されるまでに、本校のホームページに記載している「iPad 保護者用ルールブック」をご一読いただき、パスワードの管理や端末の取扱いについて話し合う機会を設けていただければと思います。

通常の教育活動での故障、破損等は対象とはなりません。故意や重大な過失があった場合、またはルールブック上で禁止されている行為による故障、破損は弁償の対象となることがあります。

児童が安全に端末を使用し、学びに活用できるようにご協力をよろしく願います。

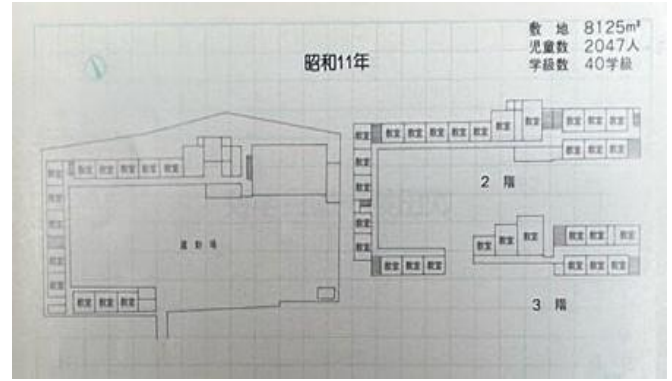
吹田第一小学校のあゆみ IV
 「吹田第一尋常小学校(2)」
 —てっきん校舎ができたときの作文—

「新校舎」

ぼくらの学校は、3がいだてのじょうぶなクリーム色のきれいな目のさめるような洋館の新校舎ができました。

中のせつびは、とてもりっぱで、べんりよくできています。屋上には、日あたりのよい運動場がこしらへてあります。教室には、ラジオやデントウがそなへつけてあります。講堂は、それは、それは、ひろくて、せいとが2000人あまりもはいることができます。

ぼくは、1日も早くあの美しいきもちのよい新校舎にはいって、勉強したいと思いません。



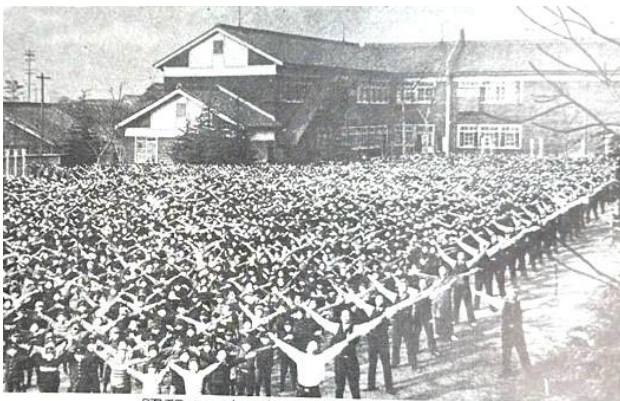
「新校舎の落成」

……「コンクリート造」だけに、どんな教室かと思った。はじめて中にはいった。りっぱだ。こうどうには、ピアノがあり、地下室もある。中には、げたばこ、かさたて、カップかけがある。前から先生にきいていた鉄道は、「阪急」のようだ。ぼくらの教室は、さらできれいだ。横にはものおきがある。電とうは、丸いかさにつつまれて、大へんきれいだ。手工室、理科室、しょう歌室、図画室などぼくらのためにもうけられた多くの室がある。ふつうの教室も前とはくらべものにならない。第一明るい。そうじのときに、ゴミをすてるにも新しいせつびがなされている。その他いちいちかぞえきれない。……。



昭和14年ごろの校舎

昭和14年ごろの校門



昭和15年ごろの全校体いく朝会



昭和4年ごろ